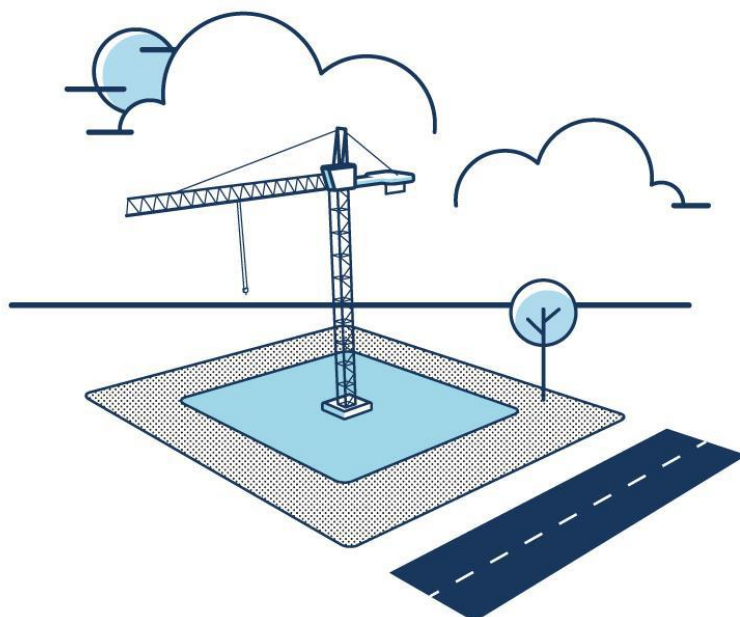




# הנחיות לשלבי הבנייה עיריית הרצליה



ההנחיות נכתבו ונערכו ע"י הצוות המקצועי במנהל ההנדסה ובסיוע של אגף שאיפ"ה; אגף פיקוח, בטחון וסד"צ; ותאגיד מי-הרצליה

## תוכן עניינים

3	כללי.....
3	תכנית ארגון אתר.....
3	גידור אתר בנייה.....
4	שילוט פרטי הפרויקט.....
4	שלטי תמרור, בטיחות ואזהרה.....
4	שילוט פרסומי על-גבי גדרות אתרי-בנייה.....
4	כניסת רכבים.....
4	פיגומים.....
4	גגון בטיחות.....
5	מבנים יבילים.....
5	הסדרת סביבת האתר ותפעולו.....
5	טיפול בעצים לשימור.....
5	איכות-הסביבה.....

### אתרי בנייה בסמיכות למוסדות חינוך קיימים ו/או מתוכננים

8	כללי.....
8	תכנית ארגון אתר.....
8	תכנית הסדרי תנועה זמניים באישור וועדת התנועה.....
8	עגורנים.....
9	גנרטורים.....
9	גגון בטיחות.....
9	עטיפת המבנה.....
9	איכות-הסביבה.....

**כללי**

- א. הנחיות אלו קובעות הוראות ועקרונות לארגון אתר הבנייה תוך התייחסות למכלול הנושאים הנדרשים במסגרת עבודות המבוצעות מתוקף היתר-בנייה תקף, תוך מתן דגש להיבטים הנדסיים, תכנוניים ובטיחותיים באתר וסביבתו.
- ב. בעת פתיחת תיק מעקב בנייה (לאחר קבלת החלטת וועדה חיובית, וטרם תחילת העבודות) יש להגיש לאגף הפיקוח על הבנייה תכנית ארגון אתר. אישור התכנית יהווה תנאי הכרחי (אך לא מספיק) לתחילת עבודות הבנייה באתר.
- ג. כתנאי לאישור תחילת עבודות הבניה יש להגיש, בין היתר, תכנית ארגון האתר והסדרי תנועה זמניים.
- ד. תכנית ארגון האתר המאושרת מהווה נספח להיתר הבנייה, וכל חריגה ממנה תיחשב כסטייה מהיתר הבנייה.
- ה. יש להבטיח שלא תהיה פגיעה בתשתיות ציבוריות, בעצים, בריהוט רחוב וכיו"ב. בעל ההיתר יתקן כל נזק שייגרם לתשתיות הרשות, כולל כבישים, על חשבונו, בהתאם להוראות הגופים הממונים ברשות.
- ו. אין לבצע קידוחים או חפירות בחריגה מגבול המגרש. עבודות המתבצעות בסמוך לגדר ייעשו בזהירות הראויה על מנת שלא יהוו מפגע בטיחותי.
- ז. בקרנות רחוב בהן מיקום הגדר עלול לפגום בשדה הראייה ליוצאים מהמגרש, יבוצע מקטע הגדר הפינתי באלמנטים שקופים, או ייקטם, על מנת למנוע מפגע בטיחותי.
- ח. כנפי שער הכניסה יפתחו אל תוך המגרש או בהזזה, ובכל מקרה לא מעבר לגבול המגרש.
- ט. במידה ועבודות-הבנייה הן תוספת בנייה (ולא בנייה חדשה) ובהיקף שאינו עולה על 40 מ"ר בנוי (שטחים מקורים) ובאישור אגף הפיקוח על הבנייה, אין צורך בתכנית ארגון אתר (ללא קשר לחובה לבצע עבודות רק לאחר אישור על תחילת עבודות).

**\*\* תחילת העבודות תהיה רק לאחר קבלת אישור לתחילת עבודות מאגף הפיקוח על הבניה \*\***

**במקרים בהם פועלים מספר אתרי-בנייה בו-זמנית בסמיכות, מתן האישור יידחה למועד המתאים, על-מנת לצמצם את המטרדים התנועתיים והסביבתיים ועל-בסיס המלצת של אגף בטחון, פיקוח וסד"צ**

**תכנית ארגון אתר**

תכנית ארגון האתר (להלן "התכנית") תיערך בקנה מידה 1:250 לפחות בהתאם להנחיות המרחביות שלהלן, על רקע מפת מדידה עדכנית ובחתימת האחראי לביקורת, מהנדס בניין ויועץ בטיחות. בתכנית יסומנו:

- א. גבולות המגרש ותוואי גדרות ביטחון בהיקפו.
- ב. מיקום שערי כניסה ויציאה לרכב ולהולכי רגל, לרבות דרכי הגישה
- ג. מיקום השלט עם פרטי הפרויקט, מנהליו ומתכנניו, מהות העבודה ומס' היתר-הבנייה
- ד. פרט הגדר הזמנית
- ה. מתאר המבנה המתוכנן, לרבות מתאר חלקים תת-קרקעיים
- ו. מבנים המיועדים להריסה, לרבות סימון ברור של הריסות מבני אסבסט
- ז. מיקום חפירות ועבודות עפר ככל שנדרש
- ח. תשתיות ומתקני תשתית קיימים או מתוכננים, לרבות מיקום מתקני חיבור חשמל ומים זמניים
- ט. עצים קיימים במגרש ובסביבתו, אשר לא אושרו לכריתה או להעתקה בהיתר הבנייה, כולל פתרון גידור והגנה מפני פגיעה במהלך העבודות. סימון העצים יעשה עד 4 מטר מגבול הפרויקט. במידה ותכנית ההתארגנות כוללת דרך גישה לפרויקט ממקום אחר, יש לכלול את העצים לשימור בדרך הגישה ועד 4 מטר מדרך הגישה. כל זאת, במידה ולא התקבלה הוראה מחמירה יותר ממחלקת פיתוח סביבתי או מחלקת גנים ונוף.
- י. גגונים ומעברים מקורים ככל שנדרש
- יא. מבנים זמניים מבוקשים לרבות משרד, מבנה לרווחת העובדים, שירותים מחסן / שטח לאחסנה (לציוד ולחומרי-הבנייה). **לא תותר הקמת מבנה מכירות זמני בשטח האתר ללא היתר-בנייה מתאים לכך.**
- יב. מכולות לפסולת בנייה + אזור למיין ופינוי הפסולת
- יג. איזור בסמוך ליציאה מהאתר לצורך שטיפת משאיות
- יד. תכנית ארגון האתר תכלול את תכנית הסדרי התנועה הזמניים המאושרת.
- טו. מיתקנים ואמצעים נוספים שנדרשים באתר לתקופת העבודות:
  - 1) עגורנים, לרבות פירוט גובה ואורך זרוע וסימון רדיוס הסיבוב. ככל שנדרשים גובלים, יש לסמנם.
  - 2) **בכל מקרה לא יותר מעבר עגורנים מעל מוסדות-חינוך וגינות ציבוריות.**
  - 3) מעליות זמניות – גודל ומיקום
  - 3) מיקום גנרטור זמני ומיקום מכל סולר לרבות מאצרה

- טז. ככל שאושר שימוש בשטח ציבורי לתקופת העבודות, יש להכלילו בתכנית.
- יז. ככל בתקופת הבנייה נמשך השימוש במבנה בו צפויות העבודות (למגורים, לתעסוקה וכיו"ב), תכנון ארגון האתר יתייחס לכך, בפרט בנושאי נגישות ומעברים בשטחים משותפים, חניות והסדרי בטיחות.
- יח. התכנית תתייחס לכל שלבי הבניה. במידה וישנם שינויים בארגון האתר והסדרי התנועה, יש להגיש תכנית לכל שלב.

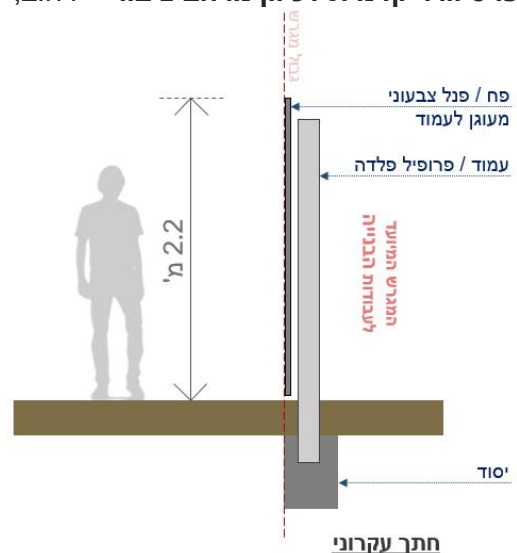
### גידור אתר בניה

- א. גידור האתר יעשה בגבולות מגרש הפרויקט נשוא ההיתר בלבד.
- ב. בגדר המתוכננת יוגדרו שערי כניסה ויציאה של רכב עבודה ותמרור ושילוט ככל שנדרש.
- ג. השערים ייפתחו בתחילת יום עבודה ויינעלו בסוף יום העבודה. בנוסף, במהלך פעילות באתר השערים יישארו סגורים, למעט לצורך כניסה ו/או יציאה מהאתר.
- ד. הגדרות תהיינה לפי הפרטים שלהלן. סטיות מהן תותרנה באישור אגף הפיקוח על הבנייה בלבד.
- ה. גדר לכיוון מרחב ציבורי (רחוב, שביל, שצ"פ, שב"צ) תהיה גדר "מדברת" בלבד - גדר צבעונית וידידותית לסביבה, ובכל מקרה לא גדר איסכורית, בהתאם לפרט שלהן.
- ו. גדר שאיננה לכיוון מרחב ציבורי תוכל להיות גדר איסכורית.
- ז. הגדר תישמר במצב תקין ונקי לכל אורך הבניה. קטעי גדר שיינזקו במהלך הבניה יוחלפו במייד.

### פרט גדר קדמית לכיוון מרחב ציבורי - רחוב, שביל, שצ"פ וכיו"ב

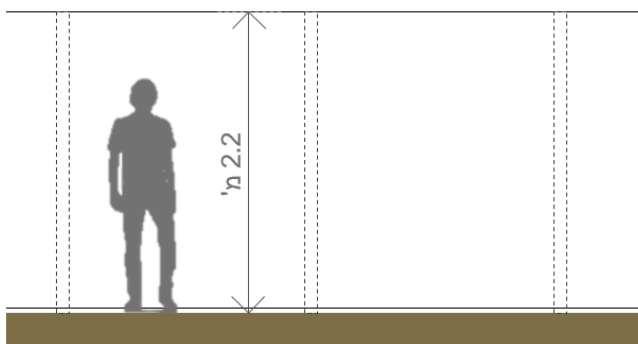


חזית הגדר - מבט מרחוב / שביל / שטח ציבורי פתוח וכיו"ב

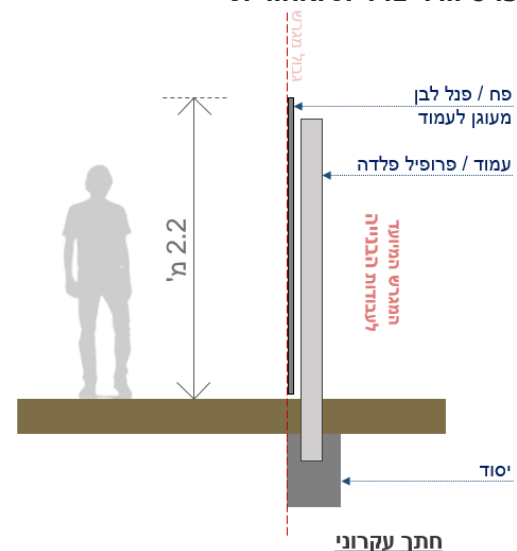


חתך עקרוני

### פרט גדר צדדית ואחורית



חזית הגדר - מבט מחוץ למגרש לאורך גבול צדדי ו/או אחורי



חתך עקרוני

### שילוט פרטי הפרויקט

א. יש להציב על גדר אתר הבניה שלט ובו יפורטו באותיות ברורות וקריאות, הפרטים הבאים:

- שם הפרויקט
  - הדמייה
  - מהות העבודה
  - מספר היתר הבנייה
  - בעל ההיתר (היזם)
  - כל פרטי צוותי התכנון והביצוע, לרבות קבלן מבצע, מנהל העבודה, אדריכל, מתכנן השלד, מהנדס אינסטלציה, יועץ בטיחות, מכון בקרה וכיו"ב, ופרטי התקשרות עימם (טלפון ודוא"ל)
- ב. השילוט ימוקם בחזיתות המגרש הפונות לרחוב.
- ג. מינימום גודל השלט 1.5X1.5 מ' נטו, ובהתאמה לגודל הפרויקט.

### שלטי תמרור, בטיחות ואזהרה

יש להקפיד על שלטי תמרור להסדרי התנועה, בטיחות ואזהרה ככל שנדרש ובמקומות המתאימים, לרבות: "סכנה כאן בונים", "אין כניסה", "סכנה מתח גבוה" וכו'.

### שילוט פרסומי על גדרות אתרי בניה

על גבי גדרות האתר ללא תותר הצבת שילוט פרסומי (למעט הדמיית הפרויקט), ללא אישור וועדת השילוט העירונית.

### כניסת רכבים

תכנית התארגנות האתר תיערך בהתאם לתכנית הסדרי התנועה הזמניים המאושרת, כאשר מיקום הכניסה לרכב לאתר ימוקם ללא פגיעה והשפעה על הסדרי תנועה קבועים קיימים ו/או מתוכננים. ככל שתכנית הסדרי התנועה הזמניים משפיעה על הסדרים קיימים במרחב ציבורי, אישורה יותנה באישור וועדת התנועה העירונית.

### פיגומים

- א. פיגומים יוצבו בתוך גבולות המגרש בלבד.
- ב. יש לעטוף את הפיגומים בבד רשת צפופה לצורך חסימת אבק ומניעת נפילת חומרי בנייה. בעונת החורף יש לפתוח פתחים בעטיפת הפיגום בכדי להפחית לחץ מרוחות חזקות, כל זאת בהתאם להנחיות ממונה בטיחות בעבודה.
- ג. יש לעטוף את עמודי הפיגום במפלס הקרקע במעטה של ציפוי רך למניעת פגיעה של משתמשי דרך.

### גגון בטיחות ומעברים בטוחים

- א. קירוי לכל אורכם של מעברים במרחב הציבורי הגובל במגרש בגגוני בטיחות ידרשו במקרים הבאים:
- עבודות הריסה של מבנים בני 3 קומות ומעלה שאינם צמודי קרקע
  - בנייה חדשה של מבנים בני 4 קומות ומעלה (לרבות מכוח תמ"א 38)
  - תוספות בנייה / מרפסות במבנים בני 4 קומות ומעלה (לרבות מכוח תמ"א 38)
  - שיפוץ חזיתות מבנים ומבנים מסוכנים בני 4 קומות ומעלה
  - מקרים נוספים לפי שיקול דעת מהנדסת העיר.
- ב. רוחב המעבר הבטוח יהיה בהתאם לרוחב המדרכה / המעבר הציבורי הרלוונטי, וייתמך בעמודים בשני צידיו.
- ג. עמודי התמך במרחב הציבורי יעטפו במעטה של ציפוי רך למניעת פגיעה של הקהל הרחב.
- ד. במעברים שרוחבם גדול מ- 1.5 מ', ניתן להסתפק במעבר שרוחבו 1.5 מ' נטו.
- ה. ככל שבתקופת הבנייה נמשך השימוש במבנה בו צפויות העבודות, יש להתקין גגון ברוחב של 1.5 מ' לפחות מסביב לתקרה של הקומה העליונה הקיימת, וכן מעבר בטוח לדיירים בכניסה לבניין.

**פרט גגון למעבר בטוח**



חזית הגדר – מבט מחוץ למגרש לאורך גבול צדדי ו/או אחורי

**מבנים יבילים**

- א. מבנים יבילים מכל סוג שהוא יוצבו בתחומי המגרש בלבד, כפי שאושרו בתכנית ההתארגנות, לרבות מכולת פסולת.
- ב. למרות האמור, ככל שנדרשת הצבת מכולת פסולת מחוץ לגבולות המגרש, יש לפעול עפ"י "נוהל הצבת מכולות" בהנחיית אגף הפיקוח, בטחון וסד"צ

**הסדרת סביבת האתר ותפעולו**

- א. במידה וקיימים עצמים גובלים בכניסה לחניה (עמודי חשמל ותאורה, עצים, ריהוט רחוב וכיו"ב), מיגונם ו/או העתקתם תיעשה על-ידי בעל ההיתר ועל-חשבונו, בתיאום עם הגורמים הרלוונטיים.
- ב. במידה ועבודות הבנייה כוללות חפירת מרתפים בקרבת גבול חלקה/חלקות הגובלת/גובלות בשטחים ציבוריים, על הקבלן לבצע כלונסאות דיפון טרם תחילת עבודות החפירה.
- ג. ככל שבמהלך העבודות ייגרמו נזקים לשטחים ציבוריים, לרבות כביש, מדרכה ושטחים ציבוריים פתוחים (שצ"פים), באחריות בעל ההיתר ואנשי מקצוע מטעמו לתקן את הנזק ולהשיב את המצב לקדמותו לשביעות רצון הגורמים הרלוונטיים.
- ד. שמירה על הניקיון ופינוי פסולת - בסוף כל יום עבודה על הקבלן לאסוף ולאחסן באופן בטוח את כלי העבודה, הציוד ופסולת הבנייה שנמצאים או נפלו מסביב לאתר הבניה או לאזור הסמוך.
- ה. מרחב ציבורי סמוך לאתר יישמר נקי מפסולת בנייה, לכלוך, בוץ וכיו"ב במשך כל תקופת הבנייה.
- ו. מומלץ להקים עמדת שטיפה לרכבים שיוצאים משטח האתר, לצמצום הכללך והפגיעה במרחב הציבורי.

**טיפול בעצים לשימור**

- א. טיפול בעצים לשימור יערך על פי הנחיות משרד החקלאות ופיתוח הכפר - פקיד יערות ארצי לעבודה בקרבת עצים.
- ב. כל עץ לשימור יגודר באיסקורית במרחק מינימלי של 1 מטר מהגזע למניעת פגיעות מכניות בזמן העבודה, ובגובה 2 מטר. ככל שאגרונם הפרויקט הגדיר הנחיות מחמירות יותר, יש לפעול בהתאם.
- ג. ההשקיה במהלך תקופת הבנייה תיעשה ע"פ הנחיות אגרונם הפרויקט.
- ד. חיתוך שורשים במידת הצורך יערך בליווי אגרונם הפרויקט, ויכלול חיתוך מסודר על ידי טרנצ'ר, מריחת משחה וחומרי הגנה לפי הנחיות האגרונם ומחלקת גנים ונוף.
- ה. בכל עץ לשימור יתלה (ע"ג גדר האיסקורית) שלט בגודל 40\*60 ס"מ המציין "עץ לשימור" בצבעים לבן ואדום.
- ו. כל עץ ייגזם טרום תחילת העבודות בתאום עם אגרונם הפרויקט.

**איכות-הסביבה**

### הנחיות כלליות

- א. הפעילות באתר לא תגרום לחריגה מתקנים ישראליים לריכוזי חומר חלקיקי באוויר (תקנות למניעת מפגעים (איכות אוויר) התשנ"ב 1992), לרבות סף התקן לכלל חומר חלקיקי במדידה תלת שעתית העומד על 0.3 מיליגרם חלקיקים למטר מעוקב.
- ב. אישור חיבור זמני מחח"י לצורך תחילת עבודות בנייה וזאת על מנת לצמצם את השימוש בגנרטור בזמן העבודות.
- ג. במידת הצורך וככל שיאושר, מיקום הגנרטור הזמני ומיקום מיכל סולר, לרבות מאצרה, יהיה רחוק ככל שניתן משימושים רגישים.
- ד. צעדים שיש לנקוט לצורך צמצום פליטות אבק ומזהמי אוויר:
  - מיקום פעילויות יוצרות אבק יהיה רחוק משולי האתר, או מצידו הסמוך לפעילויות אדם.
  - מומלץ להימנע מעבודה באתר בימים בהם צפויה תחזית של זיהום אוויר חלקיקי מעבר לתקנים (תקנות למניעת מפגעים [איכות אוויר], התשנ"ב 1992).

### כלי רכב

- א. מומלץ לתכנן מסלולי נסיעה קצרים באתר וסביבתו לצמצום מפגעי הרעש והאבק.
- ב. מהירות הנסיעה בתחום אתר העבודות תוגבל ל- 15 קמ"ש.
- ג. מנועי כלי רכב שאינם בפעילות בתחומי האתר יודממו.
- ד. משאיות וכלים תפעוליים אחרים העוזבים את האתר עם חומרי-בנייה ו/או פסולת יהיו מכוסות. משאיות וכלים ריקים יהיו נקיים מעפר, אבק, וחלקיקים.
- ה. טרם היציאה מהאתר, צמיגי כלי-הרכב יעברו שטיפה. תוצב שוקת ביציאה מהאתר לשטיפת גלגלי כלי רכב/משאיות/ציוד טרם יציאתם משטח האתר ובתנאי שמשטח השטיפה יהיה אספלט או מצע קשיח כלשהו.

### דרכים באתר העבודות

- א. דרכים שאינן סלולות יצופו בתערובת של זפת וחצץ (Tarmac וכד'), או בחומרים מנחיתי אבק המותרים לשימוש, ויטופלו בכל עת למניעת העלאת אבק מהן.
- ב. יש להרטיב את דרכי העפר בתוך שטח הפרויקט, לפי הצורך ולא פחות מ- 3 פעמים בכל יום עבודה, כדי לצמצם פיזור אבק בגין תנועת מכונות, משאיות וכלים.
- ג. לא תותר הולכת מי נגר מהאתר אל מחוצה לו.

### עבודות הריסה ועפר

- א. קודם להריסה, תערך בדיקת המבנים להימצאות אסבסט או חומרים כימיים וביולוגיים. במידה וימצאו כאלו-יפורקו ויורחקו מהמבנה.
- ב. פירוק ופינוי אסבסט יעשה רק בהתאם להנחיות הוועדה לאבק מזיק שבמשרד להגנת הסביבה, לרבות ביצוע עם קבלן מורשה לאחר קבלת היתר לעבודות אלו ע"י המשרד להגנת הסביבה.
- ג. כל חלקי המבנה המיועדים להריסה יורטבו כמחצית השעה קודם להריסתם.
- ד. ציוד ההריסה, גריסה, ניפוי וכד', יהיה בעל מתזי מים (אטומיזציה) מובנים, שיופעלו בעת פעולת הכלים.
- ה. כל עבודת הריסה תבוצע תוך התזת מים (אטומיזציה) לנקודות היווצרות האבק באמצעות ממטרה/מערפל "גזרתי", בקצה תורן בגובה של כ- 4-5 מ' לפחות, לריסוס והרטבת אזור העבודה, טרם התחלת פעולת ההריסה ובמהלכה.
  - ו. ערימות עפר שאינן בשימוש למעלה מ- 48 שעות יכוסו ביריעות, או שיונז עליהן חומר מנחית אבק כנ"ל.
  - ז. יש למנוע זליגת חומר מערימות למשטח האתר ע"י מניעת שיפועים גדולים, יצירת הגבלה פיזית לבסיסי הערימות, מניעת נגר מים בסמוך לערימות, וכד'.
  - ח. נפילת חומר ממסועים, ובעת שינוע של חומר כגון העמסה, וכד', תבוצע מגובה מקסימלי של 1.5 מ' בין נקודת השפיכה לנקודת הנפילה לקרקע/ערימה.
  - ט. יש למקם את ערימות העפר לפינוי בחלק של שטח הפרויקט הרחוק ככל הניתן משימושי קרקע רגישים הסמוכים, במיקום מוגן מרוח, בצורה שתקטין פיזור אבק לסביבה.
  - י. יש לאחסן את כל הכלים, המכונות וחומרי הבנייה בתחום אתר העבודה באופן שיצמצם ככל הניתן מפגעי סביבה לבתי המגורים הסמוכים.
  - יא. ביצוע עבודות קידוח יעשה לאחר הרטבת פני השטח והקמת ברזנט או גדר סביב איזור הקידוח.
  - יב. יש לטאטא ולנקות את דרכי הגישה לשטח הפרויקט בסוף כל יום עבודה, למרחק של 30 מ' מפתח הכניסה לפרויקט.
  - יג. לפני התחלת העבודה, יכוונו מנועי כל המכונות והכלים שימשו לבצע את העבודה על מנת ליעל את מנועי הציוד ולצמצם פליטת עשן. יש למקם גנרטורים רחוק ככל שניתן משימושי קרקע רגישים. במידה ובמהלך

העבודה יתברר שמכונה או כלי עבודה גורם למטרד אבק, עשן או ריח, יושבת המתקן ויתוחזק ו/או יכוון המנוע טרם החזרת המתקן לעבודה.

### עטיפת המבנה

בנייה שעולה על 3 קומות תחויב בעטיפה בבד רשת צפופה לצורך חסימת אבק ומניעת נפילת חומרי בנייה. בעונת החורף יש לפתוח פתחים בעטיפת הפיגום בכדי להפחית לחץ מרוחות חזקות, כל זאת בהתאם להנחיות ממונה בטיחות בעבודה.

### ניטור סביבתי

יבוצע ניטור סביבתי בהתאם להנחיות שלהלן:

- א. יערך דיגום לחומר חלקיקי מרחף (TSP), ל- 2 פרקי זמן תלת שעתיים (שעות 0900-1200, ו 1200-1500).
- ט. במידה ונדרש ניטור רעש/איכות אויר יש לסמן את המיקום של הקולטנים. מיקום נקודות ניטור ייקח בחשבון כיסוי מקסימלי של מרחב המדידה ושימושים רגישים בסביבת האתר. יוצבו 3 נקודות ניטור:
  - אחת במעלה הרוח. מרחק נקודת מעלה הרוח לא תפחת מ- 500 מ' מאתר העבודות
  - שתיים במורד הרוח ביחס לאתר העבודות. מרחק נק' מורד הרוח לא תעלה 100 מ' מהאתר.
- ב. במקביל לעריכת הדיגום ל- TSP, תערכנה מדידות מטאורולוגיות לכיוון ומהירות רוח באתר.
- ג. מועד הדיגום יתואם עם היחידה לאיכות הסביבה ובהתאם לתוכנית מאושרת.
- ד. דו"ח הדיגום יועבר אל היחידה לאיכות-הסביבה לא יאוחר משבועיים ממועד ביצועו, ויכיל פרט לתוצאות הדיגום החלקיקי גם נתונים על כיוול מכשירים, מפת האתר ונקודות הניטור, רישומי מדידות מטאורולוגיות ברזולוציה חמש דקתית.

### עבודות כרייה, חפירה ודיפון

- א. טרם ביצוען של עבודות אלו ובמהלכן יש לפעול בהתאם למפורט בפרק **עבודות הריסה ועפר** לכל נושא ההרטבה והתזת-מים.
- ב. שפיכת חומרים מהמחפר או מדלי המנוף על המשאית תיעשה בגובה נמוך ככל הניתן.
- ג. אבק בנטונייט עלול לגרום למפגע בריאותי, ולכן השימוש בחומר תיעשה בצורה שתימנע פליטת אבק בנטונייט לסביבה. ניתן להשתמש בחומר בתערובות בנטונייט במים בלבד ואסור לפזר את החומר בסביבה במצב יבש או לאחסן את החומר במצב יבש ללא סגירה בתוך כלי אחסון.
- ד. יינקטו כל האמצעים למניעת פליטות אבק מאחסון, שינוע וערבוב של חומרי גלם להכנת בטון, לרבות שימוש במסננים במיכל אחסון מלט, כיסוי של ערימות החול, שינוע של חומרי גלם במסועים סגורים, סגירת נקודות המעבר בין מסועים, צמצום גובה השפיכה מהשופלים לערימות האחסון, וכו'.
- ה. לא תותר כל פעילות פעולות גריסה במתחם האתר.

### הנחיות למניעת מפגעי רעש בעת ביצוע העבודות

יש לוודא כי ביצוע העבודות עונה על דרישות למניעת מטרדי הרעש לסביבה ועומד בדרישות התקנות וההמלצות הבאות:

- א. שעות עבודה - ע"פ תקנות למניעת מפגעים (מניעת רעש), התשנ"ג- 1992.
- ב. רעש מצויד בניה - ע"פ תקנות למניעת מפגעים (רעש בלתי סביר מצויד בניה), תשל"ט-1979
- ג. רעש מפעילות מכונות שיעבדו "דרך קבע" (דיזל-גנרטור וכו') - ע"פ תקנות למניעת מפגעים (רעש בלתי סביר), התש"ן-1990
- ד. רעש מפעילות באתר הריסה/ הובלה מאתר בניה - ע"פ המלצות המשרד לאתרי בניה (הגבלות מפלסי רעש הנבדקים מחוץ למקבל הרעש בהתאם לתקנות למניעת מפגעים (רעש בלתי סביר), התש"ן-1990 בתוספת של 20 dBA בהתייחס לקיום טון בולט או רעש התקפי.
- ה. רעידות - יש לעמוד בתקן DIN 4150.

### שעות עבודה

כמוגדר בחוק עזר עירוני בימי חול 07:00-19:00 בערבי חג ושישי 07:00 עד שעתיים לפני כניסת השבת/החג. בקשה להארכת שעות העבודה מנסיבות מיוחדות תועבר אל מפקח הבניה, ותיבחן ע"י הגורמים המוסמכים.



## אתרי בנייה בסמיכות לשטחי ציבור למתקני משחק ומוסדות חינוך קיימים ו/או מתוכננים

בנוסף להנחיות הנ"ל, באתרים שנמצאים במרחק שקטן מ- 250 מ' (מרחק אווירי) ממוסדת חינוך (להלן "המוסד") קיימים ו/או מתוכננים תחלונה גם ההנחיות שלהלן.

### כללי

תכנית ארגון האתר ותכנית הסדרי התנועה הזמניים תיבחנה ותאושרנה על-ידי הגורמים המוסמכים הבאים, כל אחד בתחומו:

- אגף הפיקוח על הבנייה
- מח' תאום הנדסי
- וועדת התנועה
- אגף פיקוח, בטחון וסד"צ
- מחלקת פיקוח ובקרת תנועה
- מח' תכנון בר-קיימא
- מחלקת בטיחות וממונה בטיחות בעבודה

### אישור תחילת העבודות יינתן רק לאחר אישורם של:

1. אגף הפיקוח על הבנייה
2. מח' תאום הנדסי
3. אגף פיקוח, בטחון וסד"צ
4. מחלקת פיקוח ובקרת תנועה
5. מחלקת בטיחות וממונה בטיחות בעבודה
6. מח' תכנון בר קיימא

### תכנית ארגון האתר

התכנית תציג גם את מוסד החינוך הרלוונטי וכל השטחים הנלווים לו.

### תכנית הסדרי תנועה זמניים באישור וועדת התנועה

א. תכנית הסדרי התנועה הזמניים תאושר ע"י מח' תאום והנדסי, **ובנוסף גם ע"י וועדת התנועה**. התכנית תכלול:

- מהות הבניה המבוקשת (מילולית)
- מיקום גדר בטיחות
- כניסות ויציאות מהאתר
- מדרכות
- רדיוס תמרון ורכב כבד
- תמרוך התראה והכוונה בסביבה הנדרשת, לרבות בחלקים שונים ברחובות הגובלים ככל שנדרש
- עמדות / מפרצי פריקה וטעינה לפרויקט כולל תמרוך וסימון נדרשים
- פרוט אלמנטי הבטיחות המופיעים בתכנית
- אלמנטי בטיחות יעודיים להגבלת גישה לכלי רכב תפעוליים של האתר בהתאם לשעות פעילות המוסד.
- מיקום "נשק וסע" של המוסד
- עצים, עמודים וריהוט רחוב קיימים בסביבת האתר והמוסד
- תוואי כבלי חשמל ותקשורת עיליים וציון גובה הכבלים הנמוכים ביותר
- תחנות הסעה / אוטובוס קיימות ומתכונות
- כל אלמנט אחר שיימצא לנכון ויידרש ע"י הגורמים המוסמכים

### עגורנים

- א. יש להימנע משימוש בעגורנים ככל שניתן.
- ב. ככל שהשימוש בעגורנים הכרחי, הקמתם תותר בתנאים הבאים:
  - יתוכננו ויוקנו גובלי תנועה בהתאם להנחיות של בודק מוסמך למניעת מעבר זרועות העגורן מעל המוסד

- לא תותר הנפה כלשהי של מטען מעל שטח המוסד
- ג. על אף האמור, מעל גינות ציבוריות וגני משחק לא תותר כל תנועת עגורים מכל סוג שהוא, בהתאם לת"י. בהתאם לכך ועל-פי הצורך, יותר שימוש העגורן שבכל מקרה לא יעבור מעל שטח למתקני משחק סמוכים (כדוגמת מנופי לאפינג או ש"ע).

#### גגון בטיחות

- א. קירוי לכל אורכם של מעברים במרחב הציבורי הגובל במגרש בגגוני בטיחות.
- ב. קירוי לכל אורכו של גבול משותף עם המוסד.
- ג. רוחב המעבר הבטוח יהיה בהתאם לרוחב המדרכה / המעבר הציבורי הרלוונטי, וייתמך בעמודים בשני צידיו.
- ד. עמודי התמך במרחב הציבורי יעטפו במעטה של ציפוי רך למניעת פגיעה של הקהל הרחב.
- ה. במעברים שרובם גדול מ- 2.0 מ', ניתן להסתפק במעבר שרובו 2.0 מ' נטו.